



WOODSTART® STARTER STRIP SHINGLES APPLICATION INSTRUCTIONS

For use with Owens Corning® Woodmoor® or Woodcrest® Shingles

Precautionary Note:

The manufacturer will not be responsible for problems resulting from any deviation from the recommended application instructions and the following precautions:

Roof Top Loading: Lay shingle bundles flat. Do not bend over the ridge.

Roof Deck: • 6" Maximum roof deck boards • Minimum 3/8" plywood • Minimum 7/16" OSB

Regardless of deck type used, the roofing installer must:

1. Install the deck material in strict compliance with the deck manufacturer's instructions.
2. Prevent the deck from getting wet before and during installation.

Ventilation: Check local building codes.

Handling: Use extra care in handling shingles when the temperature is below 40°F.

Storage: Store in a covered ventilated area at a maximum temperature of 110°F. Bundles should be stacked flat. Protect shingles from weather when stored at the job site. Do not store near steam pipes, radiators, etc.

Fastener requirement: Use galvanized steel, stainless steel, or aluminum nails minimum 12 gauge shank with 3/8" diameter head.

Owens Corning recommends that fasteners comply with ASTM F 1667. Check local building codes.

All Fasteners must penetrate at least 3/4" into the wood deck or completely through sheathing.

Notice: Owens Corning recommends the use of nails as the preferred method of attaching shingles to wood decking or other nailable surface.

Para usar con tejas Woodmoor® o Woodcrest® de Owens Corning®

Aviso importante:

El fabricante no se hará responsable por los problemas que surjan como consecuencia de no seguir exactamente las instrucciones de instalación recomendadas y de los siguientes avisos importantes:

Carga sobre los techos: Coloque los paquetes de tejas de manera plana sobre el techo. No los doble sobre la cumbre.

Plataforma del techo: • Tablas de la plataforma del techo de 6 pulg. como máximo • Madera triplay con un mínimo de 3/8 pulg. • Paneles de fibra de madera orientada (OSB) con un mínimo de 7/16 pulg.

Cualquiera que sea el tipo de plataforma utilizada, el instalador del techo debe:

1. Instalar el material de la plataforma siguiendo estrictamente las instrucciones del fabricante.
2. Evitar que la plataforma se moje antes, durante y después de la instalación.

Ventilación: Consulte los códigos de construcción locales.

Uso: Tenga mucho cuidado al usar y colocar las tejas cuando la temperatura sea inferior a los 40°F.

Almacenamiento: Almacene en un área cubierta y ventilada, a una temperatura máxima que no sobrepase los 110 °F/43 °C. Almacenar en forma plana. Proteja las tejas del clima cuando las almacene en el lugar de trabajo. No las almacene cerca de tuberías de vapor, radiadores, etc.

Requisito de sujetador: Use clavos de acero galvanizado, acero inoxidable o de aluminio, de calibre 12 como mínimo, con un diámetro de cabeza de 3/8 pulg. Owens Corning recomienda que los sujetadores cumplan con la norma ASTM F 1667. Consulte los códigos de construcción locales.

Todos los sujetadores deben penetrar al menos 3/4 pulg. en la plataforma del techo de madera o atravesar completamente los revestimientos de madera triplay.

Aviso: Owens Corning recomienda el uso de clavos como método preferido para fijar tejas a plataformas de madera u otras superficies aptas para clavos.

Fig. 1 Specialty Eave Flashing
Solins d'avant-toit spéciaux
Tapajuntas especializado para aleros

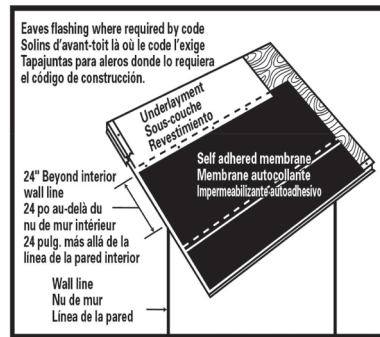


Fig. 2 Underlayment Standard Slope
Sous-couche sur pente régulière
Revestimiento: pendiente estándar

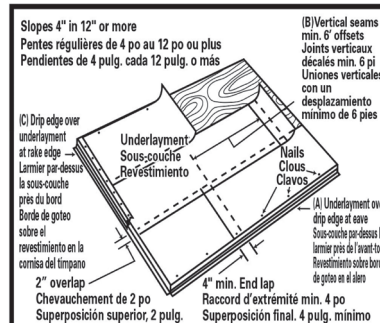
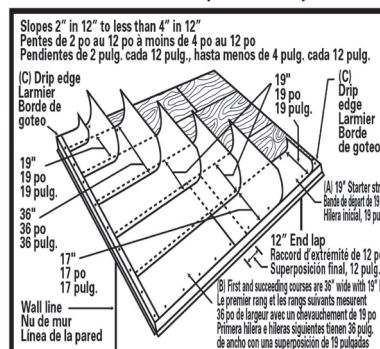


Fig. 2A Underlayment Low Slope
Sous-couche sur faible pente
Revestimiento: pendiente baja



WOODSTART® STARTER STRIP SHINGLES APPLICATION INSTRUCTIONS

1. Specialty Eave Flashing:

Where required by local codes, Weatherlock® underlayment or equivalent ice and water protection must be applied from the walls edge to a point at least 24" beyond the interior line of the exterior wall. See manufacturer's installation instructions. See Fig. 1.

2. Underlayment:

Standard slope (4" in 12" or more) Application of underlayment, metal drip edges, and eaves flashing. See Fig. 2.

Low slope (2" in 12" to less than 4" in 12") Application of underlayment and metal drip edges. See Fig. 2A.

Or WeatherLock® self-adhered underlayment or equivalent with a standard over lap of 3 inches and metal drip edge. See Fig. 2B.

Fastener Placement: See Fig. 3.

3. Starter Course

Left Rake Application: Cut 35" off from the first bottom starter piece. Fasten the remaining 5" x 13 3/8" to the deck as shown in Fig. 4, followed by a full

13 3/8" x 40" starter piece to the deck with 5 fasteners as shown. See Fig. 4.

Right Rake Application: Cut 5" off from the first bottom starter piece. Fasten the remaining 35" x 13 3/8" to the deck as shown in Fig. 4A, followed by a full 13 3/8" x 40" starter piece to the deck with 5 fasteners as shown. See Fig. 5.

Note: Apply Woodcrest®/Woodmoor® shingles after WoodStart® Starter Shingles are installed. Apply Woodcrest®/Woodmoor® shingles per the application instructions printed on the shingle wrapper.

Fig. 2B Underlayment Low Slope
Sous-couche sur faibles pentes
Revestimiento para pendientes bajas

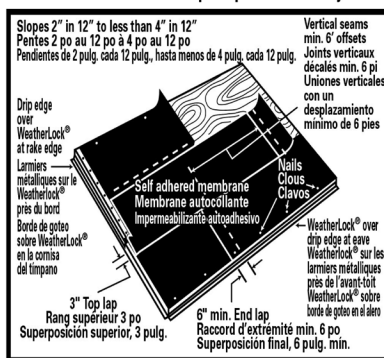


Fig. 3 Nail Pattern
Pose des clous
Esquema de instalación de clavos

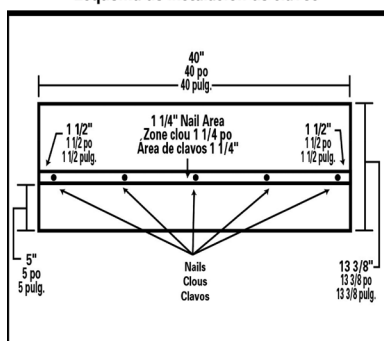


Fig. 4 Left Rake Application
Installation sur le bord gauche
Esquema de instalación

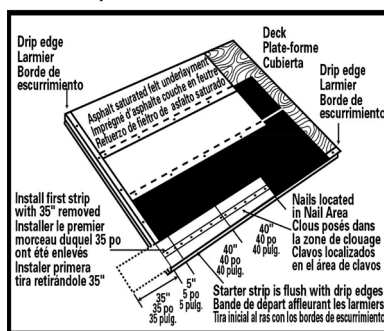
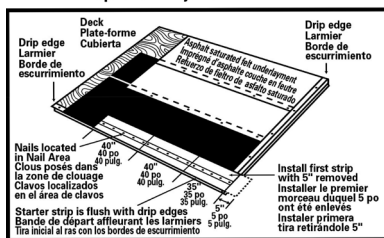


Fig. 5 Right Rake Application
Installation sur le bord droit
Esquema de fijación de seis



1. Tapajuntas especial para aleros:

Cuando las ordenanzas locales lo exijan, se debe instalar un revestimiento Weatherlock® o una protección equivalente para hielo y agua al borde de las paredes hasta un punto de, al menos, 24 pulg. por fuera de la línea interior de la pared exterior. Consulte las instrucciones de instalación del fabricante. Ver la Fig. 1.

2. Revestimiento:

Pendiente estándar (4 pulg. cada 12 pulg. o más) Instalación del revestimiento, bordes de goteo metálicos y tapajuntas de aleros. Ver la Fig. 2.

Pendiente baja (2 pulg. cada 12 pulg. hasta menos de 4 pulg. cada 12 pulg.) Instalación del revestimiento y bordes de goteo metálicos. Ver la Fig. 2A.

O membrana autoadherente WeatherLock® o equivalente con una superposición estándar de 3 pulg. y borde de goteo metálico. Ver la Fig. 2B.

Colocación de sujetador: Ver la Fig. 3.

3. Hilera inicial

Instalación de la cornisa del tímpano izquierda: Recorte 35 pulg. de la primera pieza de la hilera inicial inferior. Sujete el resto de la pieza, que tiene 5 pulg. x 13 3/8 pulg., a la plataforma como se muestra en la Fig. 4 y, a continuación, coloque una pieza de hilera inicial completa de 13 3/8 pulg. x 40 pulg. a la plataforma con 5 sujetadores, tal como se muestra. Ver la Fig. 4.

Instalación de la cornisa del tímpano derecha: Recorte 5 pulg. de la primera pieza de la hilera inicial inferior. Sujete el resto de la pieza, que tiene 35 pulg. x 13 3/8 pulg., a la plataforma como se muestra en la Fig. 4A y, a continuación, coloque una pieza de hilera inicial completa de 13 3/8 pulg. x 40 pulg. a la plataforma con 5 sujetadores, tal como se muestra. Ver la Fig. 5.

Note: Instale las tejas Woodcrest®/Woodmoor® después de la instalación de las tejas iniciales WoodStart®. Instale las tejas Woodcrest®/Woodmoor® según las instrucciones de instalación impresas en el envoltorio de las tejas.

Owens Corning Roofing And Asphalt, LLC

One Owens Corning Parkway
Toledo, Ohio, USA 43659
Ph: 1-800-GET-PINK®

www.owenscorning.com

Pub. No. 10011695-A. Printed in U.S.A. July 2019.
THE PINK PANTHER™ & © 1964–2019 Metro-Goldwyn-Mayer Studios Inc. All Rights Reserved. © 2019 Owens Corning. All Rights Reserved.

Núm. de Pub. 10011695-A. Impreso en EE. UU. julio 2019.
THE PINK PANTHER™ y © 1964–2019 Metro-Goldwyn-Mayer Studios Inc. Todos los derechos reservados.
El color PINK es una marca comercial registrada de Owens Corning. © 2019 Owens Corning.